



**Parent
Organization
Network**
Breaking Through Barriers



TRANSFORMATIVE INQUIRY DESIGN FOR
EFFECTIVE SCHOOLS AND SYSTEMS

INCLUSIÓN FAMILIAR EN CALIFORNIA:

Logros y Desafíos Identificados de la
Herramienta de Autorreflexión de la Prioridad 3 del 2021

Junio 2022



Tabla de Contenidos

Conclusiones de las Autorreflexiones de los Distritos	3
Antecedentes	4
Análisis Cuantitativo: Puntajes de las Autorreflexiones	6
Análisis Cualitativo: Narrativas de las Autorreflexiones	9
Conclusiones & Recomendaciones	12
	13

AGRADECIMIENTOS

Autores

El informe fue preparado por Transformative Inquiry Designs for Effective Schools (TIDES) para Parent Organization Network (PON). Los miembros del equipo de TIDES son Janet H. Chrispeels, Ed. D.; Margarita González Zaske, Ph.D.; y Pamela Long, M.A.

Diseñadora Gráfica

Claudette Contreras

Financiación

La financiación de esta publicación se realizó gracias al generoso apoyo de la California Community Foundation y The California Endowment

Acerca de PON

PON se fundó en 2005 en Los Ángeles. PON une el poder de los padres desatendidos para romper las barreras en la educación pública, de modo que los padres y los educadores puedan asociarse eficazmente para garantizar la equidad y la excelencia para todos los estudiantes.

Acerca de TIDES

TIDES es una organización sin ánimo de lucro fundada en San Diego en 2009. TIDES permite a los distritos, las escuelas y las organizaciones centradas en la educación transformar la dirección y la enseñanza mediante evaluaciones guiadas ricas en datos y desarrollo profesional.



INCLUSIÓN FAMILIAR EN CALIFORNIA:

Logros y Desafíos Identificados de la Herramienta de Autorreflexión de la Prioridad 3 del 2021

Conclusiones de las Autorreflexiones de los Distritos sobre la Inclusión Familiar

LOGROS

1. En la Herramienta de Autorreflexión sobre la Inclusión Familiar, el 50% de los 213 distritos analizados indicaron un mayor nivel de implementación de las 12 prácticas de inclusión familiar basadas en la investigación. Una prueba T mostró que este aumento fue estadísticamente significativo en 11 de estas prácticas (es decir, el cambio es más que una casualidad).
2. El 55% de las 115 narrativas de los distritos revisados mencionaron el uso de herramientas virtuales para mantenerse conectados con las familias, incluyendo conferencias entre padres y maestros, proporcionando educación a los padres sobre cómo apoyar el aprendizaje y las necesidades socio-emocionales de los niños, y la conexión de las familias a los recursos de la comunidad.
3. El 28% de estos distritos mencionó explícitamente sus esfuerzos para abordar la problemática de equidad en el aprendizaje de los estudiantes durante la pandemia de COVID.
4. Los distritos informaron de la contratación de nuevos consejeros, trabajadores sociales y personal de apoyo bilingüe. La asociación con otras agencias también fue una estrategia para satisfacer las crecientes necesidades de las familias.

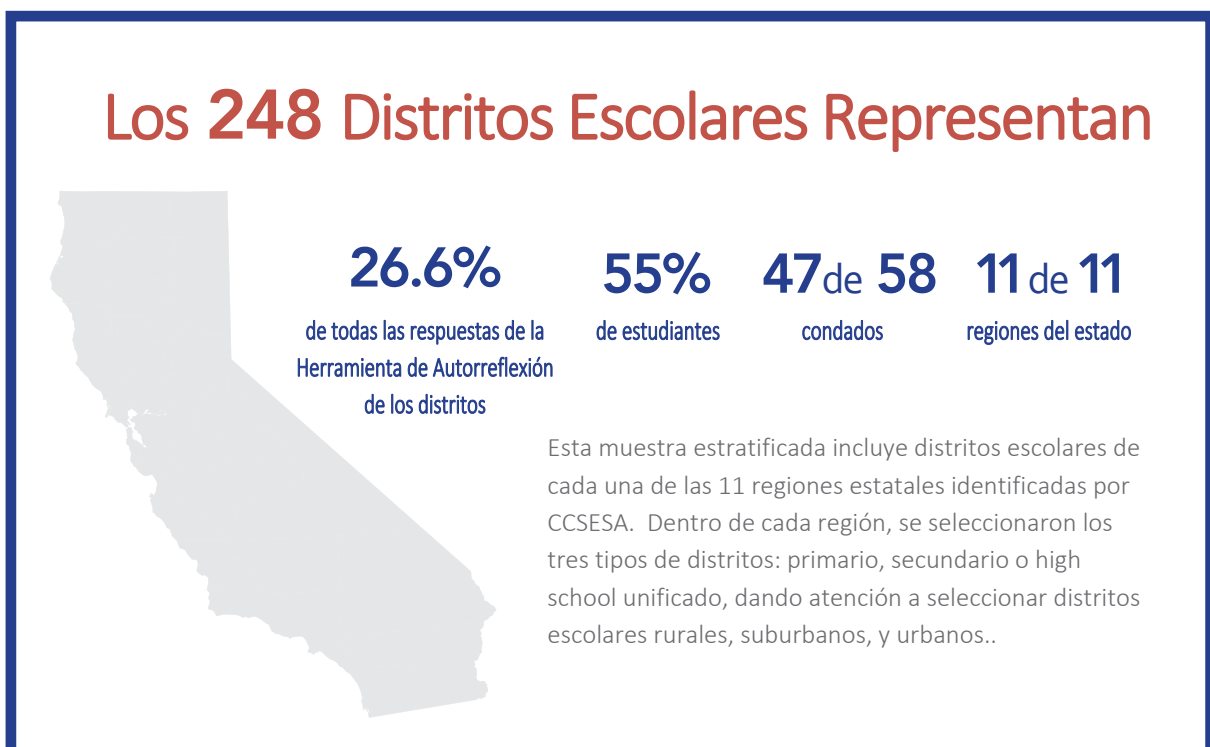
DESAFÍOS

5. El Marco de Capacidad Dual representa una nueva forma sobre cómo padres y maestros pueden colaborar para mejorar el aprendizaje de los estudiantes, sin embargo, pocos distritos lo han adoptado.
6. La inclusión familiar puede desempeñar un rol en el cierre de las brechas de aprendizaje entre los estudiantes, si hay más desarrollo profesional para los maestros sobre cómo examinar las prácticas de instrucción sin prejuicios y cómo construir asociaciones con las familias centradas en el rendimiento de los estudiantes.
7. La prioridad 3 de LCFF: la inclusión familiar no se abandonó y, en muchos casos, se mejoró durante el COVID-19; sin embargo, para cerrar la brecha de aprendizaje, se necesita más coordinación entre las actividades de inclusión familiar y las otras prioridades de LCFF.

ANTECEDENTES

En octubre del 2020, TIDES (Transformative Inquiry Designs for Effective Schools), a petición de Parent Organization Network (PON), realizó un estudio cualitativo de la implementación de los Datos del Indicador Local de Inclusión Familiar de la Prioridad 3 del 2019. El estudio analizó estos datos descriptivos utilizando una muestra estratificada de 248 distritos escolares de 11 regiones del estado de California. La muestra incluyó distritos de primaria K-6/K-8, de high school y unificados, de distritos urbanos, suburbanos y rurales. La Herramienta de Autorreflexión consta de 12 prácticas basadas en la investigación en tres áreas de inclusión familiar: Construcción de Relaciones entre el Personal y las Familias, Construcción de Asociaciones para el Logro Estudiantil y Búsqueda de Opiniones en la Toma De Decisiones (véase el Apéndice A para la escala de clasificación y las preguntas incluidas en cada área).

Se pidió a todas las Agencias Educativas Locales (LEA) de California que completaran la Herramienta de Autorreflexión por primera vez en el 2019, que implicaba autocalificar su etapa de implementación en cada una de las 12 prácticas utilizando una escala de 1 a 5, que va desde la Fase de Exploración e Investigación hasta la Implementación Completa y la Sostenibilidad. (Consúltese al Departamento de Educación de California para el análisis estadístico completado por WestEd en el 2020). Además, los distritos completaron una pregunta narrativa para describir sus puntos fuertes y su progreso en cada una de las tres áreas.





En 2021, las Agencias Locales de Educación (LEA) completaron la Herramienta de Auto-Reflexión por segundo año. PON volvió a pedir a TIDES que realizara un análisis comparativo de los datos de la herramienta de Autorreflexión recogidos en el 2019 y 2021 de la muestra de 248 distritos estudiados anteriormente. Treinta y cinco de estos distritos no completaron la Herramienta de Autorreflexión en el 2021 y, por lo tanto, fueron eliminados del estudio. **Este informe incluye los resultados del análisis de datos de los 213 distritos restantes.** El estudio incluyó un análisis cuantitativo de las autoevaluaciones de los distritos, así como un análisis cualitativo de sus informes en 2021.

Aunque no se preguntó explícitamente a los distritos sobre los efectos de la pandemia de COVID 19, el equipo de investigación exploró cómo los informes de los distritos reflejaron las acciones tomadas específicamente durante el año de la pandemia, desde marzo del 2020 hasta octubre del 2021. Sabemos que todos los distritos cambiaron rápidamente a la enseñanza en línea. Queríamos saber si también utilizaron herramientas en línea u otras estrategias para incluir a las familias cuando el contacto cara a cara se redujo. **Exploramos este tema en los 213 distritos utilizando los términos de búsqueda "pandemia, COVID, virtual, equidad y desarrollo socio-emocional y profesional".**

En las regiones 4, 5 y 9, uno o más de estos términos se encontraron en el 68% de los distritos (48); en las regiones 1, 3, 7 y 11 los términos aparecieron en el 59% (41); y en las regiones 2, 6, 8 y 10, en el 41% (26). Por lo tanto, para el análisis cualitativo, se revisaron 115 informes de los 213 distritos para obtener información sobre sus actividades durante la pandemia. Los resultados de los análisis de datos cuantitativos y cualitativos son el centro de este breve reporte.

Análisis Cuantitativo: Puntajes de la Autorreflexión

El análisis cuantitativo incluye los resultados del análisis de datos de los 213 distritos que completaron la herramienta de autorreflexión en ambos años, 2019 y 2021. Los hallazgos se organizan en dos secciones: **1) Cambios en los puntajes de autoevaluación del 2019 al 2021, y 2) Análisis de la Prueba T de las diferencias en los puntajes promedios del 2019 al 2021.**

1. CAMBIOS EN LOS PUNTAJES DE AUTOEVALUACIÓN ENTRE 2019 y 2021

Llevamos a cabo un análisis comparativo de los puntajes de autoevaluación de los distritos del 2019 y 2021 para identificar aquellos que se evaluaron a sí mismos en un nivel más alto de implementación (por ejemplo, de Implementación Inicial a Implementación Completa), aquellos que permanecieron igual, y aquellos que indicaron un nivel más bajo de implementación (por ejemplo, de Desarrollo Inicial a la fase de Exploración e Investigación). En general, la mitad de los distritos aumentaron su evaluación en el 2021, especialmente en la primera sección de la herramienta de Autorreflexión, "Crear relaciones entre el personal y las familias". Aproximadamente un tercio de los distritos no cambió su autoevaluación en 2021, y un 20% la disminuyó. **Los resultados sugieren que, si bien la mitad de los distritos escolares informaron que avanzaron en la implementación de prácticas basadas en la investigación de inclusión familiar durante la pandemia, el 20% de los distritos aún tienen dificultades y pueden necesitar apoyo durante estos tiempos difíciles.** La siguiente Tabla 1 muestra la cantidad de distritos con cambios en sus puntajes de autoevaluación en el 2021.

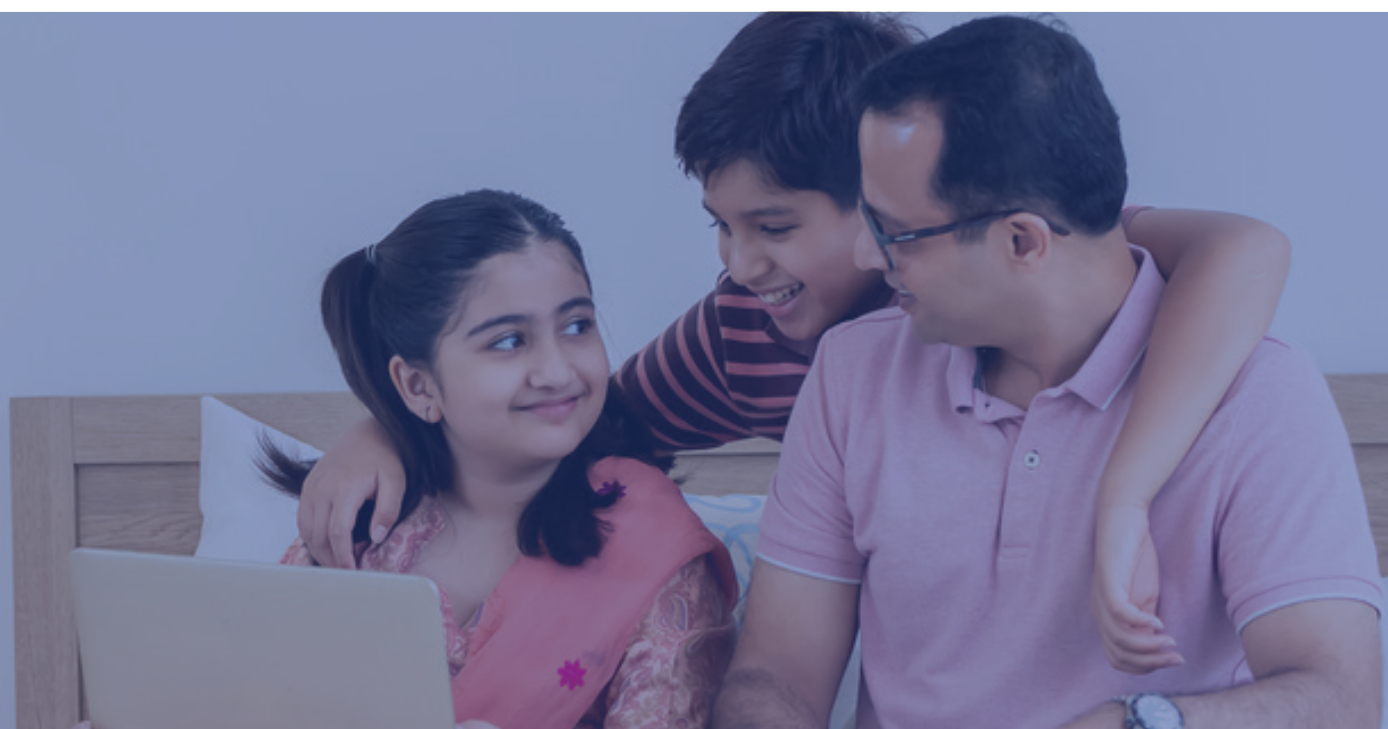




Tabla 1. Cambios en los puntajes de autoevaluación de los distritos del 2019 al 2021

Cambios en los Puntajes	Sección 1 Crear relaciones entre el personal y las familias	Sección 2 Crear relaciones para resultados estudiantiles	Sección 3 Pedir opiniones para tomar decisiones
# Distritos con aumento	106 (50%)	98 (46%)	99 (46%)
# Distritos con disminución	43 (20%)	45 (21%)	44 (21%)
# Distritos sin cambio	64 (30%)	70 (33%)	70 (33%)

2. ANÁLISIS DE LA PRUEBA T DE LAS DIFERENCIAS ENTRE LOS PUNTAJES PROMEDIOS DEL 2019 Y 2021

Se realizó una prueba T de muestras pareadas para comparar los puntajes promedio de las autoevaluaciones de los distritos entre 2019 y 2021. En general, los puntajes promedio de cada una de las prácticas basadas en la investigación en la herramienta de autorreflexión fueron más altas en 2021, entre 3.46 y 3.95 de una escala de 1 a 5 (1=Fase de exploración e investigación, 5=Implementación total y sostenibilidad). Un análisis de las evaluaciones en cada una de las 12 prácticas basadas en la investigación reveló que había una diferencia estadísticamente significativa en 11 prácticas en 2021. "Apoyar al personal a conocer los puntos fuertes, culturas, idiomas y objetivos de cada familia para sus hijos" fue la práctica basada en la investigación centrada en la equidad que mostró una mejora más significativa en el 2021. Es importante señalar que, aunque "crear ambientes de bienvenida para todas las familias de la comunidad" no mostró una mejora significativa en 2021, esta práctica tuvo una de las calificaciones más altas en ambos años. La Tabla 2 muestra los resultados del análisis de la prueba T.

Tabla 2. Análisis de Prueba T de las diferencias en los puntajes promedios del 2019 y 2021

Prácticas basadas en la investigación (Preguntas 1-12)	2021		2019		Diferencia		Prueba T Dos Lados Nivel Alfa
	Mean	SD	Mean	SD	Mean	SD	
1. Construir relaciones de confianza	3.88	0.803	3.63	0.834	0.244	0.775	**0.000
2. Crear ambientes de bienvenida	3.92	0.837	3.88	0.786	0.038	0.812	0.500
3. Apoyar al personal a conocer las culturas, valores y lenguaje de las familias	3.51	0.839	3.15	0.916	0.352	0.918	**0.000
4. Comunicación de dos vías	3.95	0.814	3.78	0.837	0.169	0.771	**0.002
5. Educación profesional de los educadores sobre cómo trabajar con las familias	3.46	0.844	3.28	0.914	0.183	0.824	**0.001
6. Recursos para apoyar el aprendizaje de los estudiantes	3.86	0.749	3.62	0.807	0.244	0.769	**0.000
7. Asociaciones para mejorar el aprendizaje de los estudiantes	3.83	0.847	3.71	0.890	0.122	0.755	*0.019
8. Derechos legales y abogacía de la familia	3.65	0.947	3.50	0.940	0.150	0.924	*0.019
9. Desarrollar la capacidad del personal para incluir a las familias en la toma de decisiones	3.92	0.776	3.69	0.866	0.225	0.787	**0.000
10. Desarrollo de la capacidad familiar para toma de decisiones	3.87	0.836	3.70	0.892	0.169	0.841	**0.004
11. Opiniones de las familias y grupos subrepresentados en la toma de decisiones	3.77	0.823	3.51	0.899	0.258	0.865	**0.000
12. Oportunidad de colaboración de todos los grupos de interés en la planificación y evaluación de actividades de inclusión familiar	3.50	0.925	3.37	0.984	0.136	0.844	*0.019

*Estadísticamente significativo entre $p < .05$ y ** $p < .01$

Análisis Cualitativo: Narrativas de las Autorreflexiones

El cierre de escuelas supuso un enorme reto para las juntas de educación, los superintendentes y toda la comunidad escolar, incluidos los estudiantes. La lucha por poner computadoras en manos de todos los estudiantes, así como el acceso a Internet, fue a menudo la primera orden del día. Pero garantizar que los maestros supieran cómo "enseñar a distancia y los estudiantes cómo participar en el aprendizaje a distancia" fue aún más formidable. Mantener la inclusión, prioridad 3 de la LCFF, se convirtió en algo esencial para la mayoría de los distritos mientras trabajaban para prevenir la pérdida de aprendizaje. Se utilizaron palabras clave como pandemia, COVID-19, virtual, equidad, desarrollo profesional y socio-emocional para buscar en los informes presentados por los distritos al Departamento de Educación de California en el 2021.

Varios tipos de respuestas surgieron del análisis de los informes de cómo los distritos trabajaron para mantenerse conectados con las familias. Muchos mencionaron explícitamente que cambiaron las actividades al ámbito virtual e implementaron nuevas plataformas para mejorar las comunicaciones y las conexiones con las familias. Diez distritos indicaron que su alcance e iniciativas se vieron frenadas por la pandemia y entonces se centraron en reactivar sus esfuerzos de inclusión. Algunos distritos repitieron en 2021 sus informes de 2019.



MANTENERSE CONECTADO VIRTUALMENTE

Además del uso de tecnologías virtuales para enseñar a los estudiantes, también se utilizaron para apoyar la inclusión de los padres y la comunidad. Para mantener las relaciones fuertes, Zoom y otras tecnologías virtuales se utilizaron para:

- enviar correos electrónicos a los padres
- realizar reuniones de padres y maestros
- ofrecer cafés con el director o el superintendente

- continuar con las noches de regreso a la escuela
- implementar talleres para padres y personal
- realizar visitas a las aulas seguidas de reuniones con el director para responder a las preguntas de los padres (un uso único que sólo se mencionó una vez)

Se informó a las familias a través de Facebook, boletines electrónicos, sitios web del distrito y redes sociales de los recursos escolares o comunitarios a los que podían acceder por "auto servicio" y recoger alimentos, ropa y otros artículos de primera necesidad. Otros distritos ofrecieron servicios esenciales como libros, Chrome books, material escolar y comidas. También se ofrecieron recursos de consejería virtual uno a uno a los estudiantes y las familias. **Muchos distritos mencionaron el rol clave de sus Coordinadores de Asociaciones Familiares, consejeros, Enlaces de Recursos Familiares Bilingües y trabajadores sociales en organizar y liderar talleres virtuales de capacitación para padres y en proveer apoyo a familias vía electrónica. En algunos casos, se contrató personal adicional.** Los distritos también mencionaron que se enfocaron en ayudar a los padres para apoyar el aprendizaje de sus hijos en casa. Alrededor de un tercio de los distritos indicaron que aumentó el contacto con los padres debido a todas las formas en que los distritos, escuelas, maestros y otro personal llegaron a ellos. La falta de contacto cara a cara con los estudiantes y los padres, por supuesto, hizo necesario un contacto mucho más personalizado.

Zoom o Google Classroom también facilitaron que el distrito y la escuela siguieran esforzándose por involucrar a las familias en la toma de decisiones. Los distritos y las escuelas organizaron reuniones virtuales con los comités asesores y reuniones del gobierno de la ciudad. Los distritos utilizaron encuestas electrónicas para solicitar opiniones. Los distritos continuaron, y en algunos casos ampliaron, la tecnología para conectar a las familias con los datos de los estudiantes, informes de progreso, boletas de calificaciones, tareas, apoyo a la comunicación de dos vías entre padres y maestros, y la solicitud de opiniones sobre temas relacionados con la pandemia. **Más de la mitad de los distritos señalaron explícitamente que utilizaban o adoptaban plataformas para organizar más reuniones y capacitaciones para padres, de forma virtual y remota,** durante la pandemia, utilizando sesiones de Facebook Live, Zoom, discusiones en línea, grupos de enfoque, Google Classroom para padres, Blackboard, Parent Square, Canvas Learning, Class Dojo, iReady, tutorías en línea, etc. **Además, los distritos también informaron de la adopción de servicios virtuales de traducción simultánea para ayudar a los maestros a comunicarse con los padres en su lengua materna (por ejemplo, Language Line).** Este último cambio permitió a los maestros llegar y comunicarse con las diversas comunidades lingüísticas que componen la población escolar. Un distrito informó de que seguiría utilizando Zoom y otras herramientas en el futuro, ya que parecía ofrecer una forma de ampliar la participación. Otro informó de su interés por adoptar modos híbridos de comunicación y participación de forma más permanente. Otros también reconocieron que habían alcanzado o llegado a nuevas audiencias.

PREPARACIÓN VIRTUAL DEL PLAN LCAP

En el LCFF del 2019, las respuestas indicaron que casi todos los distritos están utilizando encuestas electrónicas para recabar las opiniones de estudiantes, padres, comunidad, personal clasificado, maestros y administradores. Algunos distritos indicaron que las respuestas aumentaron y unos pocos indicaron tasas de respuesta más bajas durante la pandemia. Sin embargo, todos los distritos señalaron la importancia de las encuestas para solicitar opiniones para el plan LCAP. Las reuniones virtuales de los comités asesores también fueron otro medio importante para que la comunidad escolar participara en la planificación del LCAP para 2021-22.



APOYANDO A FAMILIAS Y ESTUDIANTES EN SUS NECESIDADES SOCIO-EMOCIONALES

Otro tema que surgió en los informes del 2021 fue la forma en que los distritos estaban trabajando para abordar las necesidades socio-emocionales, que fueron particularmente agravadas por la pandemia y los desafíos del aprendizaje a distancia. Tres tipos de actividades parecieron ser prominentes.

- Una de ellas fue proveer capacitación profesional al personal y maestros sobre cómo satisfacer mejor estas necesidades. Unos pocos distritos mencionaron el desarrollo o la adopción de un currículo de aprendizaje socio-emocional.
- Otro enfoque fue ofrecer talleres para padres o proporcionar información sobre cómo los padres pueden satisfacer mejor las necesidades socio-emocionales de sus hijos.
- Una tercera estrategia fue conectar a los estudiantes, especialmente a los de la high school y a las familias con consejeros escolares o comunitarios, líneas telefónicas de ayuda, grupos de apoyo y capacitaciones durante la pandemia, como las sesiones de apoyo emocional "Let's Chat" para que los estudiantes apoyaran su salud mental y su bienestar. También se ayudó a los estudiantes de

de high school con la preparación para la universidad y la carrera, a menudo a través de reuniones y eventos virtuales. Los distritos mencionaron haber recurrido a consejeros, enlaces bilingües, trabajadores sociales y asistentes de aula para llegar individualmente a las familias de forma virtual, o en algunos casos en persona, para apoyar a los más necesitados.

HACIENDO FRENTE A LA EQUIDAD

Aunque sólo el 28% de los distritos mencionaron explícitamente que abordaron cuestiones de equidad, los que lo hicieron se comprometieron de manera importante a aumentar la equidad en los resultados de aprendizaje de los estudiantes. **Una de las formas más destacadas fue ofrecer capacitación profesional al personal docente para que estuviera más informado sobre el idioma y la cultura de sus estudiantes y sobre cómo crear una pedagogía y asociaciones culturalmente más sólidas.** También indicaron estrategias de aprendizaje para llegar a las personas sin hogar, a los hogares de crianza y a otras comunidades desatendidas. Uno de los distritos mencionó la participación en Conversaciones Valientes, otro distrito trabajó con la Coalición contra el Racismo (ARC) para promover prácticas de instrucción equitativas y relaciones con las familias, y otro hizo que los maestros revisaran los planes de lecciones y las prácticas de instrucción para detectar prejuicios. **Para muchos de estos distritos, el trabajo en materia de equidad se inició antes de la pandemia y se reportó en los informes de autorreflexión del 2019; sin embargo, lo más importante es que estos distritos parecían estar encontrando maneras de continuar trabajando con su personal, a menudo de manera virtual.** Además, los distritos señalaron que aún necesitaban encontrar mejores maneras de aumentar su alcance e inclusión de las familias desatendidas, lo cual fue una necesidad citada en cada uno de los tres informes.

Discusión

Dada la pandemia y el caos que supuso para muchos distritos, escuelas, maestros y familias, fue algo sorprendente ver que el 50% de los 213 distritos se calificaron a sí mismos con un nivel de implementación más alto. Los informes ayudan a explicar estas calificaciones más altas. Parece que cuando los distritos tuvieron que pasar a la enseñanza en línea, también vieron el potencial de utilizar estas mismas herramientas para conectar con los maestros para su desarrollo profesional, a los padres para su capacitación en línea, y para conectar a los maestros con las familias.

Sin embargo, las brechas tecnológicas y de acceso no tardaron en aparecer. Sin acceso, los líderes reconocieron que las brechas de aprendizaje de sus estudiantes desatendidos aumentarían y las conexiones con esas familias se verían afectadas. Por ello, los distritos no sólo distribuyeron Chrome Books a los estudiantes, sino que también se apresuraron a instalar puntos de acceso para las computadoras de las familias y a impartir capacitación sobre el uso de la tecnología. Además, **los informes revelaron que muchos de los distritos de esta muestra adoptaron plataformas nuevas o mejoradas para poder conectarse con las familias, como Canvas o Parent Square, que también**



que también tiene capacidad de traducción. Estos esfuerzos tecnológicos, aunque no siempre son eficaces, parecen aumentar el acceso a una amplia gama de familias, según los informes de los distritos.

Otro tema importante en estos informes fue la descripción de los esfuerzos para satisfacer las necesidades socio-emocionales de los estudiantes y las familias. Hubo cierto reconocimiento de esta necesidad en los informes del 2019 y una aceleración de los esfuerzos en 2021.

Sin embargo, en estas breves descripciones no se trató de cómo los distritos trabajarían con las familias para resolver la pérdida de aprendizaje de los estudiantes.

Conclusiones & Recomendaciones

CONCLUSIONES

La Herramienta de Autorreflexión de la Inclusión Familiar pasó a formar parte del sistema estatal de medidas múltiples en el 2019, lo que hace que sea la primera vez que se evalúa la inclusión familiar en California. La Herramienta de Autorreflexión anual representa un nuevo concepto en términos de apoyo a la mejora continua impulsada localmente, como lo sugieren los distritos que indican niveles más altos de implementación. Progreso:

- **Los distritos están proporcionando un importante desarrollo profesional para los maestros sobre cómo construir relaciones con las familias.**
- **A pesar de los encierros por el COVID y del cierre de las escuelas, muchos distritos ofrecieron programas de capacitación para padres de forma virtual, y algunos indicaron que estaban llegando a más padres a través de los talleres en línea.**
- **Se necesita más desarrollo profesional sobre cómo asociarse con las familias para mejorar el aprendizaje de los estudiantes (por ejemplo, estableciendo Equipos Académicos de Padres y Maestros).**



- La inclusión familiar puede desempeñar un importante rol en la reducción de la brecha de rendimiento si las asociaciones entre familias y maestros se amplían en gran medida y se centran en el aprendizaje de los estudiantes.
- Debido al COVID, los distritos se enfrentaron a la falta de equidad en el acceso y los recursos de los estudiantes, que contribuyen a niveles más bajos de rendimiento estudiantil.

RECOMENDACIONES

- El 20% de los 213 distritos que dieron un puntaje más bajo a sus esfuerzos de implementación pueden necesitar más apoyo de agencias regionales y estatales para poder mejorar sus esfuerzos de inclusión familiar.
- La adición de una página de registro para el equipo de inclusión familiar del distrito, quienes completaron la Herramienta de Autorreflexión, daría garantía de que las actividades de inclusión familiar son plenamente representativas de todas las perspectivas de los grupos de interés.

